



DOPRAVOPROJEKT Ostrava  
a.s.  
Masarykovo náměstí 5/5  
70200 Ostrava

naše značka  
5001870419

vyřizuje  
Jan Štouděk

datum  
22.02.2019

Věc:

**Realizace společných zařízení KoPÚ v k.ú. Fulnek 1.etapa**

K.ú. - p.č.: Fulnek, Děrné

Stavebník: Státní pozemkový úřad, Husova 2003/13, 74101 Nový Jičín

Účel stanoviska: Povolení stavby - stavební režim (ÚR+SP)

GasNet, s.r.o., jako provozovatel distribuční soustavy (PDS) a technické infrastruktury, zastoupený GridServices, s.r.o., vydává toto stanovisko:

Stanovisko odboru EPZ – VTL (Bohuslav Hubička, tel: 532 227 264):

K Vašemu požadavku sdělujeme, že v oblasti plánované rekonstrukce polních cest v rámci realizace společných zařízení v k.ú. Fulnek prochází vysokotlaký (dále jen VTL) plynovod DN 150, PN 40. Dále zde nachází vysokotlaká regulační stanice plynu (dále jen VTL RS) a napájecí kabel NN k této RS. Je proto nutné činnost v této lokalitě řešit dle zákona 458/2000 Sb., TPG 702 04 a ČSN EN 1594.

Při realizaci uvedené akce požadujeme dodržet následující podmínky:

VTL PLYNOVOD:

- bezpečnostní pásmo VTL plynovodu DN 150 je 20 m na obě strany od plynovodu;
- ochranné pásmo VTL plynovodu je 4 m na obě strany od plynovodu;
- před zahájením prací Vám naše zařízení vytyčíme – žádost o vytyčení se nachází na internetových stránkách [www.gridservices.cz/ds-online-vytyceni-pz/](http://www.gridservices.cz/ds-online-vytyceni-pz/);
- pracovníky, kteří budou provádět práce, prokazatelně seznámí trasou a umístěním našeho zařízení;
- polní cestu v souběhu s VTL plynovodem vést mimo ochranné pásmo VTL plynovodu – 4 m od plynovodu;
- sjezd z komunikace situovat mimo ochranné pásmo VTL plynovodu – 4 m od plynovodu;
- v místě křížení polní cesty s VTL plynovodem požadujeme položit nad plynovod silniční panely;
- panely se ukládají kolmo k ose plynovodu do pískového lože min. 0,5m (a více) nad plynovod a to v celé šíři cyklostezky;
- před záhozem v místě křížení s VTL plynovodem přizvat zaměstnance GridServices, s.r.o. – Regionální oblast Morava 4 ke kontrole dodržení výše uvedených podmínek ([www.gridservices.cz/](http://www.gridservices.cz/));
- VTL plynovod kříží stávající komunikaci, podél které je vedena polní cesta (a tím dochází i ke křížení cesty s VTL plynovodem);
- VTL plynovod je v místě křížení s komunikací umístěn v chráničce, která je opatřena na jednom konci číchačkou na sloupku a propojovacím objektem chráničky;
- toto naše zařízení nesmí být umístěno v tělese polní cesty – zachovat minimální vzdálenost 2 m od okraje cyklostezky;
- výkopové a zemní práce v ochranném pásmu VTL plynovodu (4 m na obě strany od plynovodu) provádět pokud možno ručně s ohledem na existenci našeho zařízení;
- nepoškodit nadzemní části VTL plynovodu (orientační sloupky, uzávěry atd.);
- nesnižovat ani nezvyšovat stávající krytí VTL plynovodu;

GridServices, s.r.o.

Plynářská 499/1  
Zábřovice

602 00 Brno

T +420532221111

F +420545578571

E [info@gridservices.cz](mailto:info@gridservices.cz)

I [www.gridservices.cz](http://www.gridservices.cz)

IČ: 27935311

DIC: CZ27935311

Zapsán do obchodního rejstříku:

Krajský soud v Brně

oddíl C, vložka 57165

26.07.2007

Bankovní spojení:  
Československá obchodní banka,  
a.s.

Číslo účtu: 17837923

Kód banky: 0300

- v ochranném pásmu VTL plynovodu neskladovat žádný stavební ani jiný materiál;
- případné dočasné zařízení staveniště (maringotky, mobilní buňky atd.) umístit mimo bezpečnostní pásmo VTL plynovodu;
- po dobu výstavby požadujeme zabezpečit VTL plynovod proti mechanickému poškození vhodným způsobem (přejezdy zabezpečit silničními panely, ochranné pásmo VTL plynovodu ohraničit výstražnou páskou);

VTL RS:

V zájmovém území se nachází technologický objekt vysokotlaké regulační stanice plynu (dále jen VTL RS) v majetku GasNet, s.r.o.

Požadujeme proto dodržet následující podmínky:

1. Před zahájením prací je nutné naše zařízení vytyčit (žádost o vytyčení se nachází na internetových stránkách [www.gridservices.cz/ds-online-vytyceni-pz/](http://www.gridservices.cz/ds-online-vytyceni-pz/)).

2. Dle zákona č. 458/2000, § 68 a § 69 je ochranné pásmo výše uvedené RS 4 m a bezpečnostní pásmo 10 m od půdorysu objektu všemi směry. Polní cestu vést min. mimo ochranné pásmo VTL RS – 4 m od RS.

Upozorňujeme také na existenci požárně bezpečnostního pásma 10m od objektu RS, které je určeno k ochraně před požárem a jeho šířením.

Ochranné pásmo kabelových přípojek NN upravuje § 46 a je 1 m. Projekty staveb a veškeré činnosti v okolí RS (vyhrazeného plynového zařízení) se musí řídit ustanovením tohoto zákona.

Požadujeme dodržet ČSN 73 6005 (Prostorové uspořádání sítí technického vybavení).

3. Napájecí kabel NN k RS kříží ul. Lukavská.

Pro zvětšení mechanické odolnosti kabelů obecně požadujeme uložení kabelů NN v místě narušení ochranného pásma trasy kabelu do půlených plastových chráničků. Musí být zachováno stávající krytí. Přesah chráničky musí být minimálně do vzdálenosti 1 m na obě strany. Uložení kabelů do chráničků a následné zpětné zapravení bude vždy provedeno dle ČSN 33 2000-5-52, v souladu s ČSN 73 6005

4. Dále do vzdálenosti cca 4 m kolem obvodu objektu je v zemi uloženo obvodové uzemnění objektu (zemnicí pásek). Obvodové uzemnění objektu je součástí ochrany objektu RS před atmosférickou a statickou elektřinou a jako takové je nezbytné pro bezpečný provoz plynárenského zařízení.

5. Při pracích v blízkosti RS a s ním souvisejícího el. zařízení, je nutné dodržet prostorovou normu ČSN 73 6005, energetický zákon č. 458/2000 Sb. a nařízení vlády č. 591/2006 Sb.

6. V ochranném a bezpečnostním pásmu RS, stejně tak na příjezdové cestě neumísťovat žádné další stavby (stavební buňky, maringotky, atd.), neparkovat automobily a stavební mechanizmy. Neskladovat žádný stavební materiál a omezit činnost na nejnutnější dobu (pohyb osob, stavební mechanizace atd.).

7. Během stavby i po jejím dokončení dodržovat příslušná omezení požárně bezpečnostního pásma - zákaz kouření a manipulaci s otevřeným ohněm do vzdálenosti 10 m od objektu RS všemi směry.

8. Po celou dobu stavby umožnit pracovníkům GridServices, s.r.o. (obsluha RS) bezproblémový a bezpečný příjezd a přístup k RS ( TPG 605 02 ).

9. Stavební činností , popř. mechanizací při stavbě, nepoškodit příjezdovou komunikaci RS, oplocení a nenarušit jejich statiku. Po ukončení stavby v oblasti požadujeme uvést stávající okolní terén a zejména místní komunikaci do původního stavu tak, aby byl zachován bezpečný, bezproblémový příjezd a přístup k tomuto vyhrazenému plynovému zařízení.

Zahájení prací nahlásit v dostatečném předstihu na GridServices, s.r.o.

(viz. výše uvedená internetová adresa) a dohodne způsob dohledu a kontrol nepoškozeného stavu našeho zařízení.

Upozornění - zásobování plynárenských zařízení el. energií lze považovat za činnost ve veřejném zájmu, neboť přerušeni dodávek do plynárenské soustavy by mělo závažné negativní důsledky. Z tohoto důvodu požadujeme - pokud dojde k poškození el. zařízení související s provozem plynárenského zařízení, popř. k odpojení přívodu sítě NN během stavby je dodavatel - investor povinný neprodleně informovat zaměstnance GridServices, s.r.o. - pohotovostní linka, tel. 1239 (v tomto případě nepřetržitá dodávka el. energie je nezbytná pro provoz technologie

RS).

Budou-li splněny výše uvedené podmínky sáček „Realizace společných zařízení KoPÚ v k.ú. Fulnek – 1. etapa“ souhlasíme.

Stanovisko k existenci zařízení vysokotlakých (VTL) plynovodů a regulačních stanic, vč. zařízení PKO zpracoval technik externích požadavků Bohuslav Hubička, tel. 532 227 264, email: bohuslav.hubicka@innogy.com

Stanovisko odboru EPZ - STL, NTL (Jan Štouděk):

V ZÁJMOVÉM ÚZEMÍ STAVBY SE NACHÁZÍ TATO PLYNÁRENSKÁ ZAŘÍZENÍ A PLYNOVODNÍ PŘÍPOJKY:

- STL plynovod ocel DN 200

Na základě předložené situace byl předán informační zakres, poskytnutý zakres je pouze orientační!

Před zahájením stavby bude provedeno vytyčení PZ viz.odst.3 (<http://www.gridservices.cz/ds-online-vytyceni-pz>), následně během stavby kontrola PZ viz odst.10.

Při souběhu, křížení inž. sítí požadujeme dodržení ČSN 73 6005, TPG 702 01, TPG 702 04, zákon č.458/2000 Sb., případně další předpisy a ČSN související s uvedenou stavbou.

Pro realizaci stavby stanovujeme tyto podmínky:

-----  
Plynárenské zařízení musí být zabezpečeno vhodným způsobem proti poškození.

Při realizaci stavby je nutno dodržovat veškerá pravidla stanovená pro práce v ochranném pásmu plynárenského zařízení a plynovodních přípojek (ochranné pásmo je souvislý prostor v bezprostřední blízkosti plyn.zařízení vymezený svislými rovinami vedenými ve vodorovné vzdálenosti 1,0 m na obě strany od půdorysu plyn. zařízení - dle Zákona 458/2000 Sb.v platném znění).

V tomto pásmu nesmí být umístovány žádné pevné ani dočasné stavby, prováděna skládka materiálu, výšková úprava terénu a pojižděno těžkou technikou.

V ochranném pásmu plynárenského zařízení budou práce prováděny výhradně ručním způsobem.

V rozsahu této stavby souhlasíme s povolením stavby dle zákona 183/2006 Sb. ve znění pozdějších předpisů. Tento souhlas platí pro územní řízení, řízení o územním souhlasu, veřejnoprávní smlouvy pro umístění stavby, zjednodušené územní řízení, ohlášení, stavební řízení, společné územní a stavební řízení, veřejnoprávní smlouvu o provedení stavby nebo oznámení stavebního záměru s certifikátem autorizovaného inspektora.

V zájmovém území se mohou nacházet plynárenská zařízení jiných vlastníků či správců, případně i dlouhodobě nefunkční/neprovozovaná plynárenská zařízení bez dostupných informací o jejich poloze a vlastnictví.

Plynárenské zařízení a plynovodní přípojky jsou dle ust. § 2925 zákona č. 89/2012 Sb., občanského zákoníku, provozovány jako zařízení zvlášť nebezpečné a z tohoto důvodu jsou chráněny ochranným pásmem dle zákona č.458/2000 Sb. ve znění pozdějších předpisů.

Nedodržení podmínek uvedených v tomto stanovisku zakládá odpovědnost stavebníka za vzniklé škody.

Rozsah ochranného pásma je stanoven v zákoně 458/2000 Sb. ve znění pozdějších předpisů.

Při realizaci uvedené stavby budou dodrženy podmínky pro provádění stavební činnosti:

1) Za stavební činnosti se pro účely tohoto stanoviska považují všechny činnosti prováděné v ochranném pásmu plynárenského zařízení a plynovodních přípojek (tzn. i bezvýkopové technologie a terénní úpravy) a činnosti mimo ochranné pásmo, pokud by takové činnosti mohly ohrozit bezpečnost a spolehlivost plynárenského zařízení a plynovodních přípojek (např. trhačí práce, sesuvy půdy, vibrace, apod.).

2) Stavební činnosti je možné realizovat pouze při dodržení podmínek stanovených v tomto stanovisku. Nebudou-li tyto podmínky dodrženy, budou stavební činnosti, považovány dle § 68 zákona č.458/2000 Sb. ve znění pozdějších předpisů za činnost bez našeho předchozího souhlasu. Při každé změně projektu nebo stavby (zejména trasy navrhovaných inženýrských sítí) je nutné požádat o nové stanovisko k této změně.

3) Před zahájením stavební činnosti bude provedeno vytyčení trasy a přesné určení uložení plynárenského zařízení a

plynovodních přípojek. Vytyčení trasy provede příslušná provozní oblast (formulář a kontakt naleznete na [www.gridservices.cz](http://www.gridservices.cz) nebo NONSTOP zákaznická linka 800 11 33 55). Při žádosti uvede žadatel naši značku (číslo jednací) uvedenou v úvodu tohoto stanoviska. O provedeném vytyčení trasy bude sepsán protokol. Přesné určení uložení plynárenského zařízení a plynovodních přípojek je povinen provést stavebník na svůj náklad. Bez vytyčení trasy a přesného určení uložení plynárenského zařízení a plynovodních přípojek stavebníkem nesmí být vlastní stavební činnosti zahájeny. Vytyčení plynárenského zařízení a plynovodních přípojek považujeme za zahájení stavební činnosti.

4) Bude dodržena mj. ČSN 73 6005, TPG 702 04, zákon č.458/2000 Sb. ve znění pozdějších předpisů, případně další předpisy související s uvedenou stavbou.

5) Pracovníci provádějící stavební činnosti budou prokazatelně seznámeni s polohou plynárenského zařízení a plynovodních přípojek, rozsahem ochranného pásma a těmito podmínkami.

6) Při provádění stavební činnosti, vč. přesného určení uložení plynárenského zařízení je stavebník povinen učinit taková opatření, aby nedošlo k poškození plynárenského zařízení a plynovodních přípojek nebo ovlivnění jejich bezpečnosti a spolehlivosti provozu. Nebude použito nevhodného nářadí, zemina bude těžena pouze ručně bez použití pneumatických, elektrických, bateriových a motorových nářadí.

7) Odkryté plynárenské zařízení a plynovodní přípojky budou v průběhu nebo při přerušení stavební činnosti řádně zabezpečeny proti jejich poškození.

8) V případě použití bezvýkopových technologií (např. protlaku) bude před zahájením stavební činnosti provedeno úplné obnažení plynárenského zařízení a plynovodních přípojek v místě křížení na náklady stavebníka. V případě, že nebude tato podmínka dodržena, nesmí být použita bezvýkopová technologie.

9) Stavebník je povinen neprodleně oznámit každé i sebemenší poškození plynárenského zařízení nebo plynovodních přípojek (vč. izolace, signalizačního vodiče, výstražné fólie atd.) na telefon 1239.

10) Před provedením zásypu výkopu bude provedena kontrola dodržení podmínek stanovených pro stavební činnosti, kontrola plynárenského zařízení a plynovodních přípojek. Kontrolu provede příslušná provozní oblast (formulář a kontakt naleznete na [www.gridservices.cz](http://www.gridservices.cz) nebo NONSTOP zákaznická linka 800 11 33 55). Při žádosti uvede žadatel naši značku (číslo jednací) uvedenou v úvodu tohoto stanoviska. Povinnost kontroly se vztahuje i na plynárenské zařízení, které nebylo odhaleno. O provedené kontrole bude sepsán protokol. Bez provedené kontroly nesmí být plynárenské zařízení a plynovodní přípojky zasypány. V případě, že nebudou dodrženy výše uvedené podmínky, je stavebník povinen na základě výzvy provozovatele plynárenského zařízení a plynovodních přípojek, nebo jeho zástupce doložit průkaznou dokumentaci o nepoškození plynárenského zařízení a plynovodních přípojek během výstavby nebo provést na své náklady kontrolní sondy v místě styku stavby s plynárenským zařízením a plynovodními přípojkami.

11) Plynárenské zařízení a plynovodní přípojky budou před zásypem výkopu řádně podsypány a obsypány těžným pískem, bude provedeno zhutnění a bude osazena výstražná fólie žluté barvy, vše v souladu s ČSN EN 12007-1-4, TPG 702 01, TPG 702 04.

12) Neprodleně po skončení stavební činnosti budou řádně osazeny všechny poklapy a nadzemní prvky plynárenského zařízení a plynovodních přípojek.

13) Poklapy uzávěrů a ostatních armatur na plynárenském zařízení a plynovodních přípojkách, vč. hlavních uzávěrů plynu (HUP) na odběrném plynovém zařízení udržovat stále přístupné a funkční po celou dobu trvání stavební činnosti.

14) Případné zřizování stavenišť, skladování materiálů, stavebních strojů apod. bude realizováno mimo ochranné pásmo plynárenského zařízení a plynovodních přípojek (není-li ve stanovisku uvedeno jinak).

15) Bude zachována hloubka uložení plynárenského zařízení a plynovodních přípojek (není-li ve stanovisku uvedeno jinak).

16) Při použití nákladních vozidel, stavebních strojů a mechanismů zabezpečit případný přejezd přes plynárenské zařízení a plynovodní přípojky uložení panelů v místě přejezdu plynárenského zařízení.

Platí pouze pro území vyznačené v příloze tohoto stanoviska a to 24 měsíců ode dne jeho vydání.

V případě dotčení pozemku v majetku společnosti GasNet, s.r.o. je třeba dále projednat smluvní vztah k tomuto pozemku. Kontakt na projednání naleznete na adrese [www.gasnet.cz/cs/kontaktni-system/](http://www.gasnet.cz/cs/kontaktni-system/), činnost "Smluvní vztahy

- pozemky a budovy plynárenských zařízení", případně na NONSTOP zákaznické lince 800 11 33 55.

Za správnost a úplnost dokumentace předložené s žádostí včetně jejího souladu s platnými předpisy plně zodpovídá její zpracovatel. Stanovisko nenahrazuje případná další stanoviska k jiným částem stavby.

V případě další korespondence nebo jednání (např. změna stavby) uvádějte naši značku - 5001870419 a datum tohoto stanoviska. Kontakty jsou k dispozici na [www.gridservices.cz](http://www.gridservices.cz) nebo NONSTOP zákaznická linka 800 11 33 55.

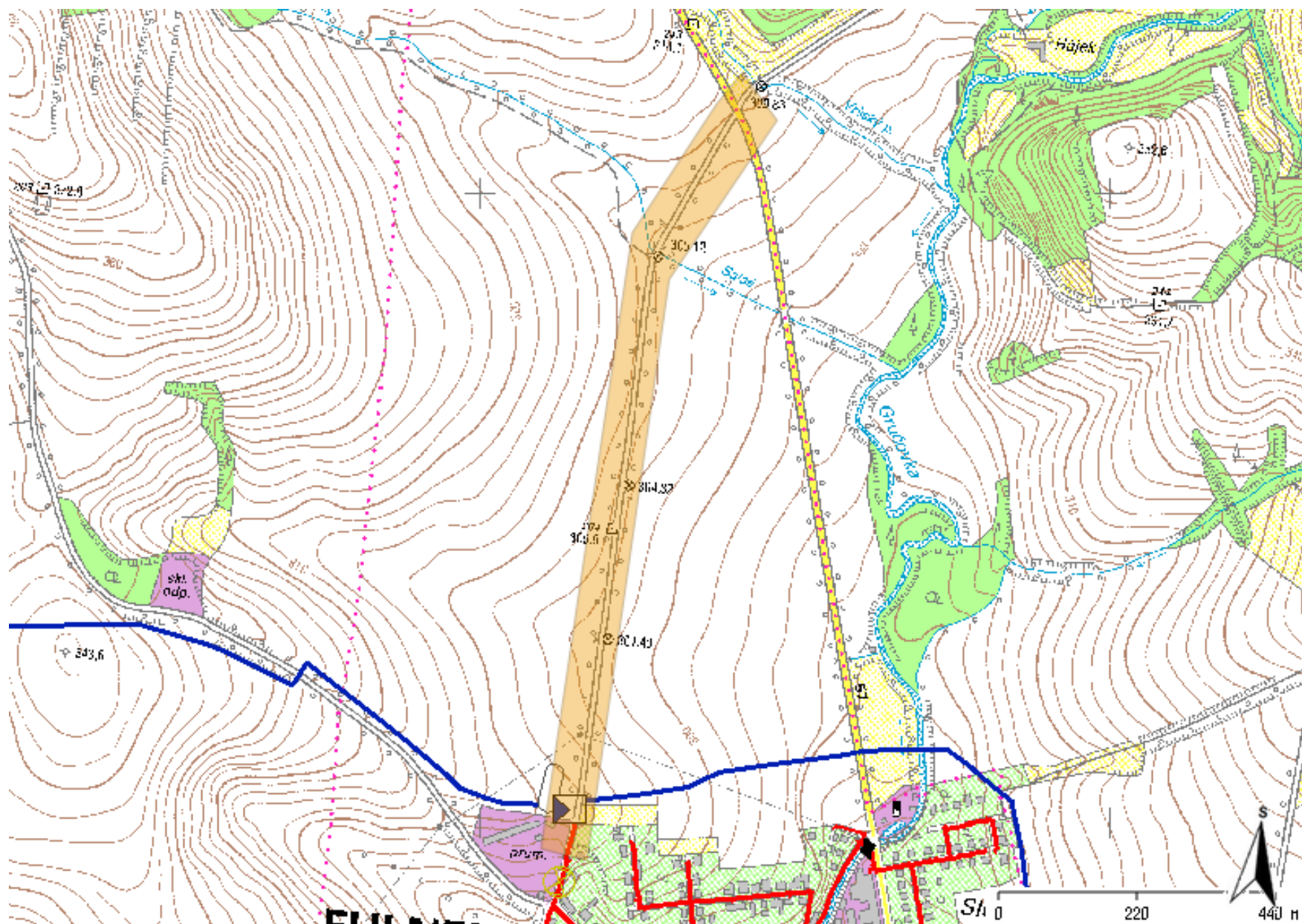


GasNet, s.r.o.  
zastoupená společností GridServices, s.r.o., IČ 279 35 311  
Jan Štoudek  
Technik externích požadavků-Morava  
Oddělení zpracování ext.požadavků-Morava  
+420595142035  
[jan.stoudek@innogy.com](mailto:jan.stoudek@innogy.com)

Přílohy: Orientační zakres plynárenského zařízení, Orientační zakres plynárenského zařízení, Orientační zakres plynárenského zařízení, Ověřená příloha žadatele

**Příloha: Orientační zákres plynárenského zařízení. Tato příloha je nedílnou součástí stanoviska č. 5001870419 ze dne 22.02.2019.**

Provozovatel DS: GasNet, s.r.o.; Stavebník: Státní pozemkový úřad, Husova 2003/13, 74101 Nový Jičín. K.ú.: Fulnek, Děrné.



**Legenda:**

linie plynovodu	
	NTL
	STL
	VTL
	WTL
	nefunkční
	plánovaná stavba před realizací
	ve výstavbě, neuvedeno do provozu
	regulační stanice
	ochranné zařízení
	kabel
	elektropřípojka
	kabel protikoroziční ochrany
	anodové uzemnění
	stanice katodové ochrany
	pásmo vlivu anodového uzemnění SKAO



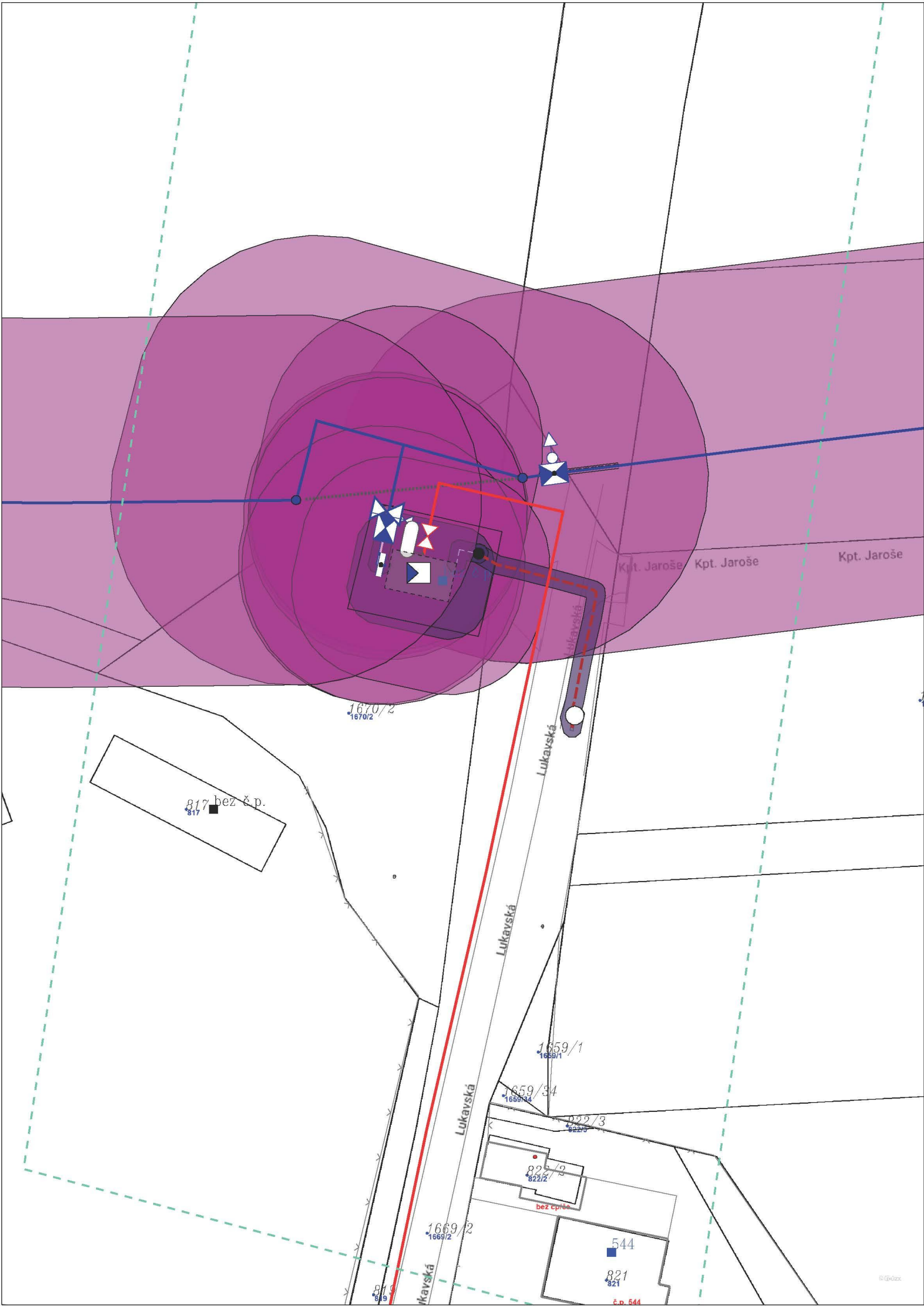
Provozovatel DS: GasNet, s.r.o.; Stavebník: Státní pozemkový úřad , Husova 2003/13 , 74101 Nový Jičín. K.ú.: Fulnek , Děrné.



Legenda:

	linie		ochranné zařízení		kabel
	NTL/ STL/ VTL/				protikorozi ochrany
	WTL		kabel		anodové uzemnění
	plynovodu		elektropřípojka		stanice katodové ochrany
	nefunkční		regulační stanice		pásmo vlivu anodového uzemnění SKAO
	plánovaná stavba před realizací				
	výstavba				

Provozovatel DS: GasNet, s.r.o.; Stavebník: Státní pozemkový úřad , Husova 2003/13 , 74101 Nový Jičín. K.ú.: Fulnek , Děrné.



Legenda:		linie		ochranné zařízení		kabel
		NTL/ STL/ VTL/				protikoroziní ochrany
		WTL		kabel		anodové uzemnění
		plynovodu		elektropřipojka		stanice katodové ochrany
		nefunkční		regulační stanice		pásmo vlivu anodového uzemnění SKAO
		plánovaná stavba před realizací				
		výstavba				



Provozovatel DS: GasNet, s.r.o.; Stavebník: Státní pozemkový úřad, Husova 2003/13, 74101 Nový Jičín. K.ú.: Fulnek, Děrné.